

THỰC TRẠNG MÔ HÌNH CÂU LẠC BỘ THỂ THAO NGOẠI KHÓA TẠI TRƯỜNG ĐẠI HỌC PHÚ YÊN

THE REALITY OF EXTRACURRICULAR SPORTS CLUB MODELS AT PHU YEN UNIVERSITY

TS. Nguyễn Quốc Trâm¹, ThS. Trương Văn Lợi²
Trường Đại học Phú Yên¹, Trường Đại học Đồng Tháp²

Tóm tắt: Nghiên cứu đánh giá thực trạng các loại hình câu lạc bộ thể thao (CLBTT) là nhóm các cá nhân tự nguyện tập hợp lại dựa trên cùng sở thích, mục tiêu, hoặc nghề nghiệp, nhằm giao lưu, học tập, và giải trí. CLB hoạt động theo nguyên tắc tự nguyện, tự quản lý, và thường có ban chủ nhiệm cùng nội quy riêng. Các loại hình phổ biến bao gồm CLB thể thao, học thuật, nghệ thuật, tình nguyện, và xã hội/kỹ năng. Hiện nay Trường ĐH Phú Yên có 12 loại hình câu lạc bộ TDTT tổ chức tại Trường Đại học (ĐH) Phú Yên trên các mặt: Sự quan tâm của các cấp lãnh đạo nhà trường đối với mô hình CLBTT cho SV; Chất lượng đội ngũ giảng viên giảng dạy mô hình CLBTT cho sinh viên; Cơ sở vật chất phục vụ tập luyện CLBTT của SV; Kinh phí dành cho công tác tổ chức mô hình CLBTT cho sinh viên; Các môn thể thao tại mô hình CLBTT phù hợp cho sinh viên; Chất lượng hoạt động CLBTT cho sinh viên; Tham gia tập luyện các môn thể thao tại CLBTT cho SV; Sự hứng thú khi tham gia tập luyện tại CLB cho SV; Nhu cầu tham gia tập luyện tại CLB của sinh viên; Thực trạng thể lực của sinh viên Trường ĐH Phú Yên. Từ đó làm cơ sở để xây dựng mô hình CLBTT cho sinh viên Trường ĐH Phú Yên.

Từ khóa: thực trạng, mô hình câu lạc bộ, thể thao ngoại khóa, Trường Đại học Phú Yên...

Abstract: This study assesses the current state of various types of sports clubs, which are groups of individuals who voluntarily come together based on shared interests, goals, or professions, for the purpose of socializing, learning, and recreation. These clubs operate on the principles of voluntarism and self-management, and usually have a management board and their own regulations. Common types include sports, academic, arts, volunteer, and social/skills clubs. Currently, Phu Yen University has 12 types of sports clubs organized at the university, focusing on the following aspects: the level of attention from university leaders to the sports club model for students; the quality of lecturers teaching the sports club model for students; the facilities for student sports club training; the funding allocated to organizing the sports club model for students; the sports disciplines in the sports club model suitable for students; and the quality of sports club activities for students. Participation in sports training at student sports clubs; Students' enthusiasm for participating in club training; Students' need to participate in club training; The current physical fitness status of students at Phu Yen University. Based on this, a model for student sports clubs at Phu Yen University will be developed.

Keywords: reality, club model, extracurricular sports, Phu Yen University

1. ĐẶT VẤN ĐỀ

Trường Đại học Phú Yên tọa lạc ngay trung tâm Tuy Hòa là một trong những trung tâm chính trị - kinh tế - thương mại của tỉnh Phú Yên và của khu vực Nam Trung Bộ, trường đào tạo đa ngành, đa lĩnh vực. Trường hiện có khoảng 1.800 sinh viên, học viên đang theo học các bậc học (cao đẳng, đại học), việc tiến hành

công trình nghiên cứu khoa học nhằm khảo sát, đánh giá thực trạng hoạt động tham gia các loại hình câu lạc bộ thể thao, cũng như những khó khăn, trở ngại của người tham gia hoạt động này là rất cần thiết, làm cơ sở để xây dựng mô hình CLBTT ở Trường ĐH Phú Yên một cách phù hợp và khoa học.

Kết quả nghiên cứu về Giáo dục thể chất và thể thao trường học

Vấn đề nghiên cứu về CLBTT đã có một số tác giả nghiên cứu như: Vũ Đức Thu, Nguyễn Trọng Hải (2000), Nguyễn Văn Toán (2001), Nguyễn Hồng Minh (2002), Nguyễn Duy Linh (2005); Vũ Văn (2011)... Song vẫn chưa có công trình nào đi sâu nghiên cứu Xây dựng mô hình CLBTT cho sinh viên Trường ĐH Phú Yên...

Trong bối cảnh về phong trào TDTT ở các trường Đại học & Cao đẳng Nam Trung Bộ nói chung và của Trường ĐH Phú Yên nói riêng còn nhiều hạn chế, bên cạnh đó nhu cầu tham gia hoạt động CLBTT trong học sinh, sinh viên, cán bộ lãnh đạo, viên chức và các giảng viên Trường ĐH Phú Yên trong việc thành lập CLBTT. Nhằm góp phần nâng cao hiệu quả đào tạo chúng tôi tiến hành nghiên cứu: Thực trạng mô hình CLBTT ngoại khóa tại Trường ĐH Phú Yên.

Quá trình nghiên cứu sử dụng các phương pháp sau: phương pháp phân tích và tổng hợp

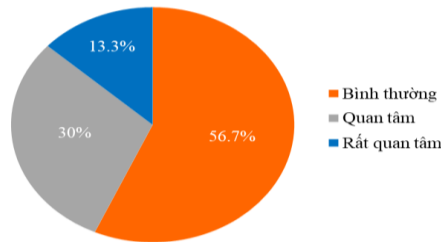
tài liệu tham khảo; phương pháp quan sát sư phạm; phương pháp phỏng vấn và phương pháp toán thống kê.

2. KẾT QUẢ NGHIÊN CỨU

2.1. Sự quan tâm của các cấp lãnh đạo nhà trường đối với mô hình câu lạc bộ thể thao cho SV

Trong công tác phát triển GDTC trong nhà trường nói chung cũng như mô hình câu lạc bộ thể thao của sinh viên nói riêng việc nhận được sự quan tâm của các cấp lãnh đạo nhà trường là một trong yếu tố rất quan trọng, ảnh hưởng rất lớn đến hoạt động mô hình câu lạc bộ thể thao của SV.

Qua biểu đồ 1 cho thấy có 56.7% Rất quan tâm đánh giá là “Bình thường, GV có sự “quan tâm” đến hoạt động mô hình câu lạc bộ thể thao của sinh viên cho SV, 30 % cán bộ quản lý, GV “Rất quan tâm” và có 13.3% đánh giá là “Rất quan tâm”.

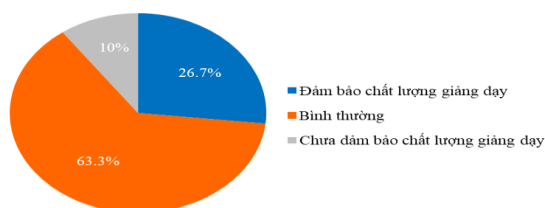


Biểu đồ 1. Kết quả thống kê sự quan tâm của các cấp lãnh đạo nhà trường đối với mô hình CLBTT cho SV

2.2. Chất lượng đội ngũ giảng viên giảng dạy mô hình CLBTT cho sinh viên

Thông qua đánh giá về chất lượng đội ngũ GV giảng dạy tại mô hình CLBTT của sinh viên cho thấy: Có 8 cán bộ quản lý, GV đánh giá đội ngũ GV giảng dạy tại CLBTT của sinh viên là

“Đảm bảo chất lượng giảng dạy” chiếm tỷ lệ 26.7%; có 19 người đánh giá bình thường, chiếm tỷ lệ 63.3%. Có 3 người đánh giá đội ngũ GV giảng dạy tại câu lạc bộ thể thao của sinh viên “Chưa đảm bảo chất lượng giảng dạy”, chiếm tỷ lệ 10%.



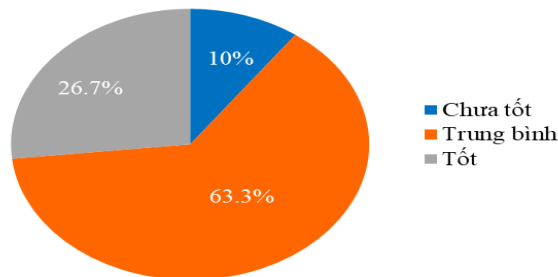
Biểu đồ 2. Kết quả đánh giá chất lượng đội ngũ GV giảng dạy tại câu lạc bộ thể thao của sinh viên

Kết quả nghiên cứu về Giáo dục thể chất và thể thao trường học

2.3. Cơ sở vật chất phục vụ tập luyện câu lạc bộ thể thao của SV

Cơ sở vật chất đầy đủ và có chất lượng cũng là điều kiện thiết yếu để nâng cao chất lượng học tập cho SV. Diện tích phục vụ cho công tác GDTC và hoạt động TDTT rộng lớn, với tổng diện tích sân tập TDTT khoảng: $10.5612m^2$, bình quân $2,95m^2/1SV$ so với chuẩn quy định là $3,5m^2/1SV$ đến $4m^2/1SV$ thì còn thiếu. Trong số đó gồm có: 01 nhà tập đa năng diện tích $2.965m^2$ sử dụng thi đấu, giảng

đạy và tập luyện các môn (bóng đá mini, bóng chuyền, cầu lông, bóng bàn, võ, đá cầu...); 01 nhà tập diện tích $1.210m^2$ sử dụng giảng dạy và tập luyện các môn (cầu lông, bóng bàn, võ, đá cầu...) và các công trình khác. Kết quả phỏng vấn cho thấy có 3 người đánh giá cơ sở vật chất phục vụ cho công tác thể thao ngoại khóa là “tốt”, chiếm tỷ lệ 26.7%, có 19 người đánh giá “trung bình”, chiếm tỷ lệ 63.3% và có 8 người đánh giá “chưa tốt”, chiếm tỷ lệ 10%.

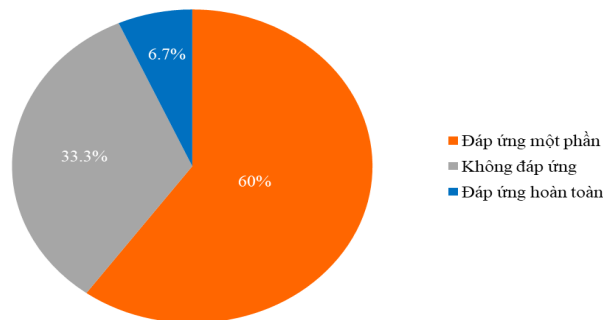


Biểu đồ 3. Kết quả đánh giá chất lượng cơ sở vật chất phục vụ tập luyện mô hình câu lạc bộ thể thao cho sinh viên

2.4. Kinh phí dành cho công tác tổ chức mô hình CLBTT cho sinh viên

Hoạt động mô hình CLBTT cho sinh viên các điều kiện khác thì kinh phí đóng vai trò rất quan trọng và cả hai phía (phía nhà trường cung cấp và phía SV phải đóng lệ phí tập luyện). Thông qua biểu đồ cho thấy có 18 người cho

rằng kinh phí dành cho hoạt động mô hình CLBTT cho sinh viên chỉ “Đáp ứng một phần”, chiếm tỷ lệ 60.0%; có 10 người cho rằng “Không đáp ứng”, chiếm tỷ lệ 33.3%. Chỉ có 2 người cho rằng kinh phí dành cho hoạt động mô hình CLBTT cho sinh viên của SV “Đáp ứng hoàn toàn”, chiếm tỷ lệ 6.7%.



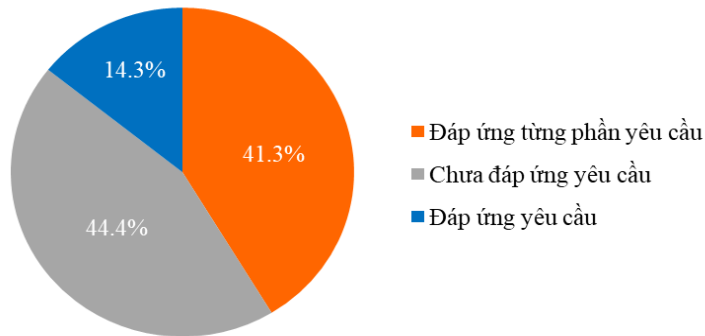
Biểu đồ 4. Kết quả đánh giá kinh phí dành cho công tác tổ chức tập luyện mô hình CLBTT cho sinh viên

2.5. Nội dung chương trình tập luyện mô hình CLBTT cho sinh viên

Nội dung chương trình tập luyện tại mô hình CLBTT cho sinh viên là yếu tố cốt lõi cho hoạt động mô hình câu lạc bộ thể thao của Nhà trường. Qua bảng biểu đồ 5 cho thấy: 14 người

được khảo sát cho rằng nội dung chương trình CLBTT cho sinh viên hiện nay chỉ “Đáp ứng từng phần yêu cầu” nhà trường, chiếm tỷ lệ 41.3%; 11 người cho rằng đáp “Chưa đáp ứng yêu cầu” của nhà trường, chiếm tỷ lệ 44.4% và chỉ có 5 người cho rằng “Đáp ứng yêu cầu” của

Kết quả nghiên cứu về Giáo dục thể chất và thể thao trường học nhà trường, chiếm tỷ lệ 14.3%.



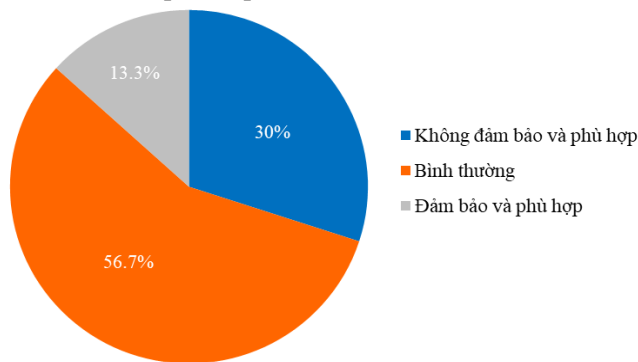
Biểu đồ 5. Kết quả đánh giá nội dung chương trình tại câu lạc bộ thể thao cho sinh viên

Như vậy, có đến 85.7% người tham gia khảo sát cho rằng nội dung chương trình trong câu lạc bộ thể thao “Chưa đáp ứng” và “Đáp ứng một phần” yêu cầu của nhà trường. Điều này cho thấy cần phải tiến hành điều chỉnh và bổ sung nội dung chương trình mô hình câu lạc bộ thể thao khác phong phú hơn và cần dựa vào nhu cầu của người học và điều kiện cơ sở vật chất, nhân sự của nhà trường.

Trong khi đó, qua biểu đồ 6 cho thấy: Có 9 người được khảo sát cho rằng nội dung chương trình tại câu lạc bộ thể thao phù hợp cho

sinh viên hiện nay với sự phát triển thể lực của SV không đảm bảo và phù hợp chiếm tỷ lệ 30%, 17 người cho rằng “Bình thường”, chiếm tỷ lệ 56.7% và chỉ có 4 người cho rằng nội dung chương trình thể thao tại câu lạc bộ thể thao cho sinh viên hiện tại “đảm bảo và phù hợp”, chiếm tỷ lệ 13.3%.

Như vậy, qua khảo sát cho thấy nội dung chương trình các môn thể thao tại câu lạc bộ thể thao cho sinh viên hiện tại có xu hướng là không đảm bảo và phù hợp với sự phát triển thể lực của SV.



Biểu đồ 6. Kết quả đánh giá sự phù hợp của chương trình tập luyện tại câu lạc bộ thể thao cho sinh viên

2.6. Các môn thể thao tại mô hình CLBTT phù hợp cho sinh viên

Để tìm hiểu sự phù hợp của các môn thể thao tại mô hình CLBTT cho sinh viên đối với điều kiện ở Trường ĐH Phú Yên, đề tài phỏng vấn theo thang đo Likert, như sau: 1 điểm - Rất

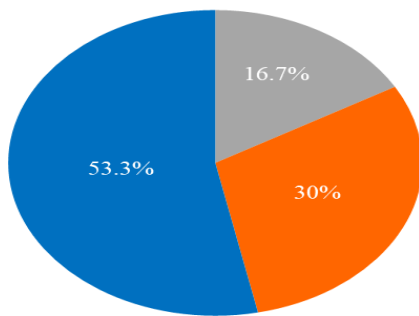
không phù hợp (1); 2 điểm - Không phù hợp (2); 3 điểm - Bình thường (3); 4 điểm - Phù hợp (4) và 5 điểm - Rất phù hợp (5). Từ đó đề tài tính tỷ lệ của tổng điểm quy đổi theo cách: Tổng điểm quy đổi * 100 / (5 điểm x 30 phiếu). Kết quả được trình bày ở bảng 1.

Bảng 1. Kết quả thống kê các môn thể thao tại CLBTT phù hợp cho SV qua đánh giá của 30 chuyên gia

TT	Môn thể thao	Mức độ phù hợp					Điểm tổng hợp	Tỉ lệ % điểm quy đổi
		1	2	3	4	5		
1	Võ cổ truyền	0	3	5	20	2	111	74.0
2	Bóng đá	0	2	10	15	3	109	72.7
3	Cầu lông	0	1	6	19	4	129	77.3
4	Yoga	8	9	9	3	1	70	46.7
5	Karatedo	7	8	5	3	7	85	56.7
6	Bóng chuyền	0	1	7	17	5	135	77.3
7	Bóng bàn	0	3	8	14	5	126	74.0
8	Vovinam	2	8	5	7	8	101	67.3
9	Bóng rổ	3	7	7	9	4	94	62.7
10	Đi bộ/chạy bộ	5	9	8	6	2	81	54.0
11	Taekwondo	4	7	9	6	4	89	59.3
12	Bơi lội	2	7	8	6	7	99	66.0

Qua bảng 1 cho thấy: Chỉ có 6 môn thể thao tại CLBTT cho sinh viên đạt tỷ lệ quy đổi từ 70% trở lên, lần lượt là: “Bóng chuyền”, “Cầu lông”, “Võ cổ truyền”, “Vovinam”, “Bóng bàn” và “Bóng đá”.

2.7. Chất lượng hoạt động câu lạc bộ thể thao cho sinh viên



Biểu đồ 7. Kết quả đánh giá chất lượng hoạt động tại CLBTT cho sinh viên

2.8. Thực trạng tổ chức hoạt động của CLBTTSV

Qua khảo sát cho thấy, có đến 12 môn thể thao tại CLB cho sinh viên được SV tham gia tập luyện. Trong đó, 6 môn thể thao được SV tập luyện nhiều

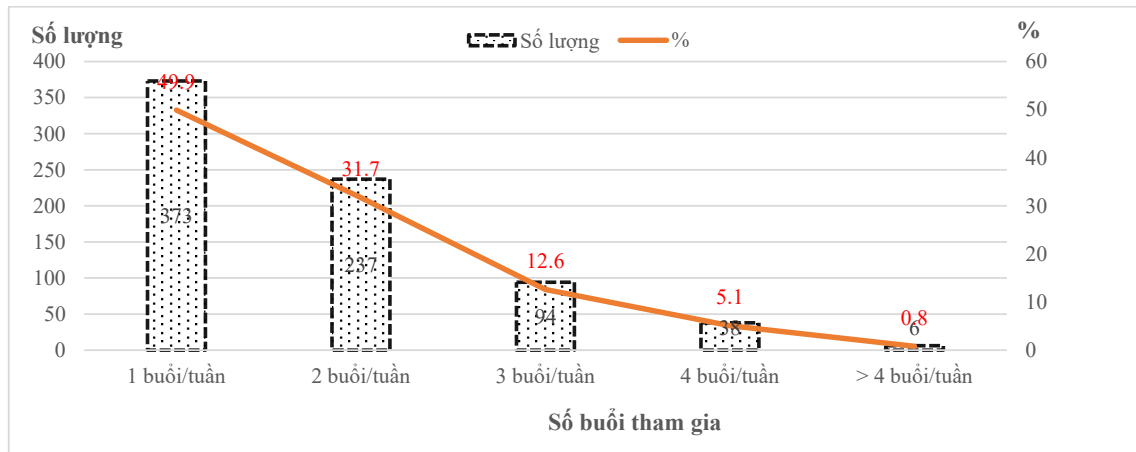
Nghiên cứu đánh giá chất lượng hoạt động CLBTT cho sinh viên cho thấy: Có đến 16 người đánh giá chất lượng hoạt động tại CLBTT cho sinh viên ở mức “chưa tốt”, chiếm tỷ lệ 53.3%, có 9 người đánh giá “Bình thường”, chiếm tỷ lệ 30% và chỉ có 5 người đánh giá là “Tốt”, chiếm tỷ lệ 16.7%.

nhất bao gồm: “Cầu lông” (chiếm 13.9%), “Bóng chuyền” (chiếm 13.8%), Võ cổ truyền (chiếm 13.1%), “Vovinam” (chiếm 12.5%), “Bóng bàn” (chiếm 8.4%) và xếp vị trí thứ 6 là môn “Bóng đá” (chiếm 7.3%).

** Số buổi tập/tuần sinh viên tham gia tập luyện các TT tại câu lạc bộ*

Nghiên cứu tiến hành khảo sát buổi tập/tuần sinh viên tham gia tập luyện các TT tại CLB cho thấy: Chỉ có 12.6% SV tham gia tập luyện thể thao ngoại khóa từ 3 buổi/tuần trở lên. Ngược lại, có đến 40% SV tập luyện được 1 buổi/tuần, tập luyện được xem là thường xuyên khi tiến hành tập luyện cách ngày, 3 buổi/tuần và mỗi buổi không dưới 30 phút. Một lần nữa càng thấy rõ SV chủ yếu là tập luyện không thường xuyên.

Kết quả nghiên cứu về Giáo dục thể chất và thể thao trường học

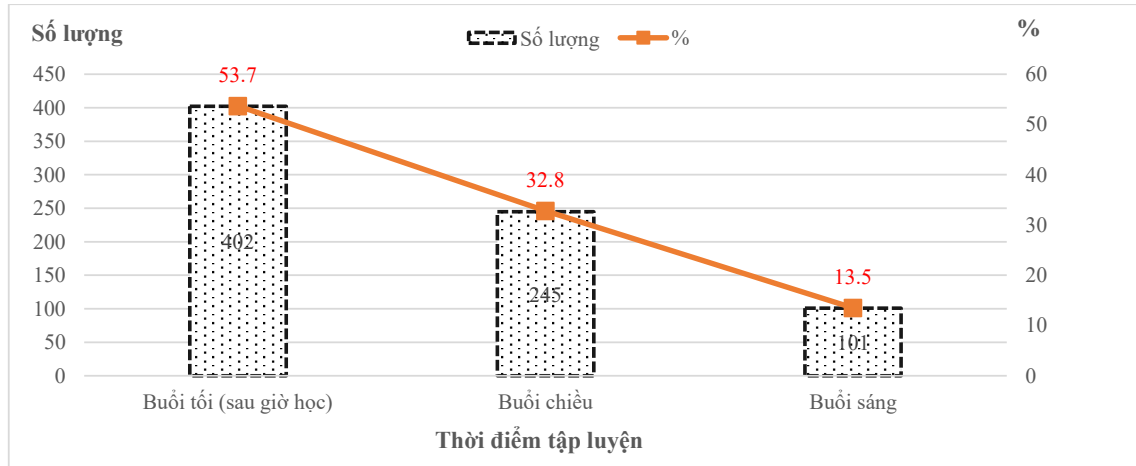


Biểu 8. Kết quả thống kê số buổi tập/tuần sinh viên tham gia tập luyện các môn thể thao tại câu lạc bộ

** Thời điểm trong ngày tập luyện thể thao tại câu lạc bộ*

Nghiên cứu khảo sát thời điểm trong ngày tập luyện thể thao tại CLB cho thấy: Có 3 thời điểm được SV chọn để tham gia tập luyện các

môn thể thao tại CLB bao gồm: buổi sáng, buổi chiều và buổi tối (sau giờ học). Cụ thể là về tổng thể có 53.7% SV tập luyện vào “Buổi tối” (sau giờ học), 32.8% SV tập luyện vào “Buổi chiều”, 13.5% SV tập luyện vào “Buổi sáng”.



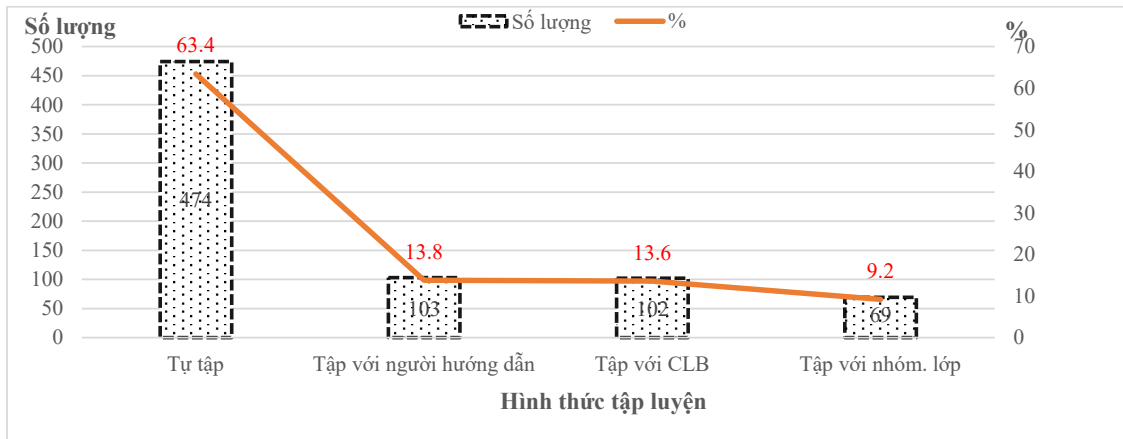
Biểu đồ 9. Kết quả thống kê thời điểm trong ngày tập luyện thể thao tại câu lạc bộ của sinh viên

** Hình thức tập luyện TDTT tại câu lạc bộ của sinh viên có người hướng dẫn*

Nghiên cứu khảo sát hình thức tập luyện thể dục thể thao tại câu lạc bộ của sinh viên cho thấy: có 4 hình thức tập luyện các môn thể thao tại câu lạc bộ của SV bao gồm: tập với người

hướng dẫn, tập với nhóm, lớp; tập với CLB và tự tập. Cụ thể là về tổng thể có 63.4% SV tập luyện theo hình thức “Tự tập”, 13.8% SV tập với “Tập với người hướng dẫn”, 13.6%SV “Tập với CLB”, chỉ có 9.2% SV “Tập với nhóm, lớp”.

Kết quả nghiên cứu về Giáo dục thể chất và thể thao trường học

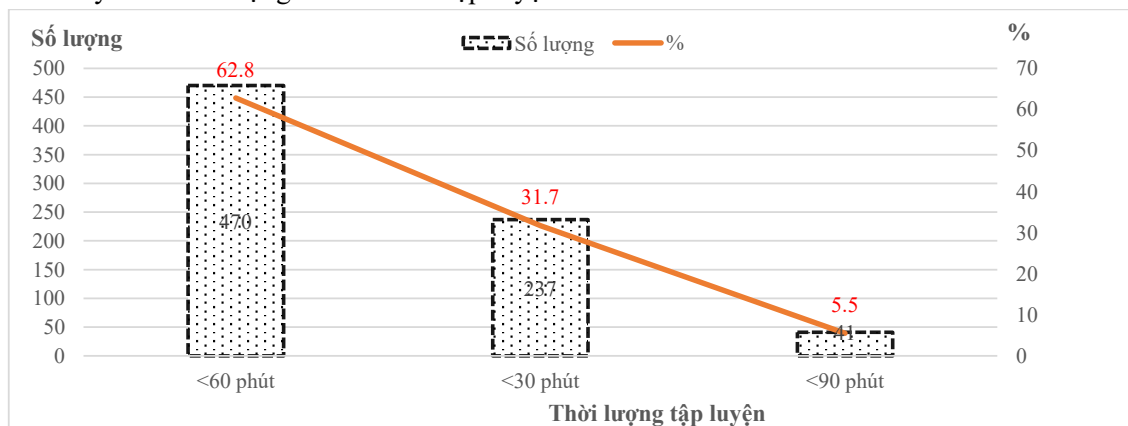


Biểu đồ 10. Kết quả thống kê hình thức tập luyện thể dục thể thao tại câu lạc bộ của sinh viên

* Thời lượng dành cho mỗi lần tập luyện TT tại câu lạc bộ của sinh viên

Nghiên cứu khảo sát thời lượng dành cho mỗi lần tập luyện TT tại câu lạc bộ của sinh viên cho thấy: Về thời lượng cho mỗi lần tập luyện

tại câu lạc bộ, SV chủ yếu là tập “≤60 phút” (chiếm 62.8%), xếp thứ 2 là tập luyện “≥30 phút” (chiếm 31.7%) và thấp nhất là “≤90 phút” (chiếm 5.5%).



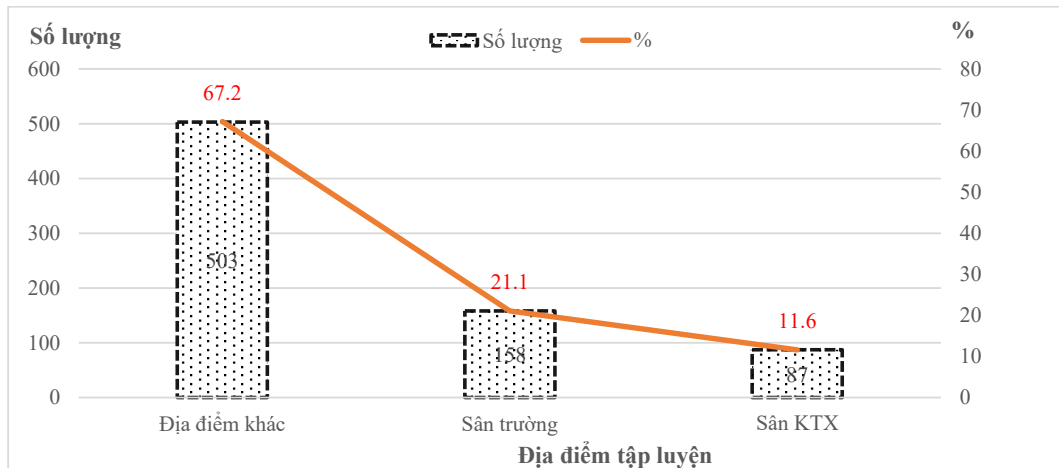
Biểu đồ 11. Kết quả thống kê thời lượng dành cho mỗi lần tập tại câu lạc bộ của sinh viên

* Địa điểm tập luyện tại câu lạc bộ của sinh viên CLB trong trường

Nghiên cứu khảo sát địa điểm tập luyện tại câu lạc bộ của sinh viên cho thấy: Địa điểm tập luyện tại câu lạc bộ của SV tập trung chủ

yếu là ở địa điểm khác ngoài trường (67.2%). Ngược lại, số SV tập luyện ở sân trường chỉ có 21.1%, và số tập luyện trong sân KTX thì còn ít hơn nữa, chỉ có 11,6%.

Kết quả nghiên cứu về Giáo dục thể chất và thể thao trường học

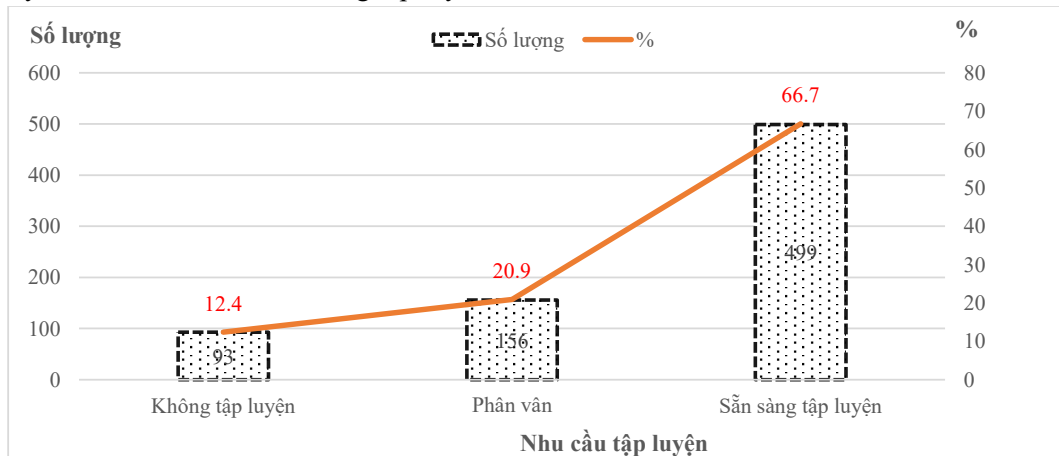


Biểu đồ 12. Kết quả thống kê địa điểm tập luyện các CLBTT của sinh viên

2.9. Nhu cầu tham gia tập luyện tại câu lạc bộ của sinh viên

Nghiên cứu tiến hành đánh giá nhu cầu tham gia tập luyện tại câu lạc bộ của sinh viên cho thấy: có đến 66.7% SV sẵn sàng tập luyện

khí được tổ chức hướng dẫn quy củ, bài bản. Số SV còn “Phân vân” do các khó khăn nhất định nào đó chỉ chiếm 20.9% SV. Chỉ có 12.4% SV cho rằng sẽ “Không tập luyện” tại câu lạc bộ.



Biểu đồ 13. Kết quả thống kê nhu cầu tổng thể về tập luyện tại CLB của sinh viên

** Nhu cầu tham gia tập luyện tại câu lạc bộ của sinh viên*

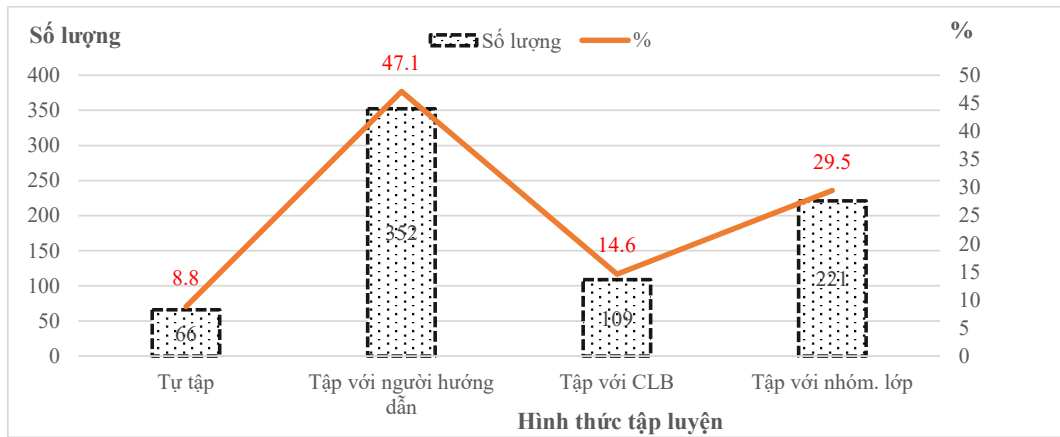
Thực trạng về nhu cầu tập luyện tại câu lạc bộ của SV qua kết quả thống kê cho thấy, có đến 12 môn tại câu lạc bộ được SV quan tâm và có nhu cầu tham gia tập luyện. Trong đó, có 06 môn được SV lựa chọn nhiều nhất bao gồm: “Cầu lông” (chiếm 14.4 %), “Bóng chuyền” (chiếm 11.6 %), “Võ cổ truyền” (chiếm 11.8%), “Vovinam” (chiếm 11.5 %), “Bóng bàn” (chiếm 11.4%) và xếp vị trí thứ 6 là môn “Bóng đá” (chiếm 10.7%),

** Nhu cầu về hình thức tổ chức tại câu lạc bộ của sinh viên*

Nghiên cứu khảo sát nhu cầu về hình thức tổ chức tại câu lạc bộ của sinh viên cho thấy: Nhu cầu hình thức tập luyện các môn thể thao tại câu lạc bộ của SV tập trung nhiều nhất ở 4 hình thức: tập với người hướng dẫn, tập với nhóm, lớp; tập với CLB và tự tập.

Cụ thể là về tổng thể có 47.1% SV có nhu cầu lựa chọn hình thức “Tập luyện với người hướng dẫn”, 29.5%SV chọn “Tập với nhóm, lớp”, 14.6% SV chọn tự “Tập với CLB”, chỉ có 8.8% SV chọn hình thức “Tự tập”.

Kết quả nghiên cứu về Giáo dục thể chất và thể thao trường học



Biểu đồ 14. Kết quả thống kê nhu cầu về hình thức tổ chức tập CLB của SV

2.10. Thực trạng thể lực của sinh viên Trường Đại học Phú Yên

Nghiên cứu tiến hành đánh giá thực trạng thể lực của sinh viên Trường Đại học Phú Yên kèm theo Quyết định số 53/2008/QĐ-BGDĐT của Bộ GD&ĐT ngày 18/9/2008 ban hành quy

định về việc đánh giá, xếp loại thể lực học sinh, sinh viên. Đối tượng kiểm tra là sinh viên các khóa 1, 2, 3 của Trường Đại học Phú Yên năm học 2019-2020, 2020-2021, 2021- 2022, Kết quả được thể hiện tại bảng 2 và bảng 3.

Bảng 2. Thực trạng thể lực của nam sinh viên Trường ĐH Phú Yên

TT		Nằm ngửa gập bụng 30s (s)	Bật xa tại chỗ (cm)	Chạy 30m XPC (s)	Chạy tùy sức 5 Phút (s)
Năm nhất (n=144)	\bar{X}	19.31	215.19	5.42	968.70
	$\pm\delta$	2.40	8.86	0.48	36.02
	Cv	12.43	4.12	8.86	3.72
Năm hai (n=136)	\bar{X}	19.78	216.75	5.40	960.10
	$\pm\delta$	2.43	5.08	0.24	22.38
	Cv	12.29	2.34	4.44	2.33
Năm ba (n=166)	\bar{X}	19.53	218.63	5.46	956.57
	$\pm\delta$	1.38	6.56	0.25	18.17
	Cv	7.07	3.00	4.58	1.90

Bảng 3. Thực trạng thể lực của nữ sinh viên Trường Đại học Phú Yên

TT		Nằm ngửa gập bụng 30s(s)	Bật xa tại chỗ (cm)	Chạy 30m XPC (s)	Chạy tùy sức 5 phút(s)
Năm nhất (n=237)	\bar{X}	15.51	159.06	6.41	865.68
	$\pm\delta$	1.32	4.38	0.35	14.70
	Cv	8.51	2.75	5.46	1.70
Năm hai (n=219)	\bar{X}	15.39	160.41	6.16	879.63
	$\pm\delta$	1.24	14.28	0.27	8.52
	Cv	8.06	8.90	4.38	0.97
Năm ba (n=283)	\bar{X}	16.99	159.76	6.17	899.29
	$\pm\delta$	1.02	3.84	0.27	11.64
	Cv	6.00	2.40	4.38	1.29

Kết quả nghiên cứu về Giáo dục thể chất và thể thao trường học

Qua bảng 2 và 3 cho thấy: Đối với sinh viên năm thứ nhất ở 4 nội dung kiểm tra thì thể lực của sinh viên Trường ĐH Phú Yên không có sự phân tán nhiều, đa số các chỉ số thể lực của đều có hệ số biến thiên $CV < 10\%$, chỉ có test bật xa tại chỗ với 4.05%, test chạy 30m XPC với 8.86%, chỉ số chạy tùy sức 5 phút với 3.72%. Đối với sinh viên năm thứ hai cũng tương tự như sinh viên năm thứ nhất ở 4 nội dung đánh giá có 3/4 nội dung có hệ số biến thiên ở mức đồng nhất cao và chỉ duy nhất nội dung nằm ngửa gập bụng có hệ số biến thiên ở mức đồng nhất trung bình với 12.29%; đối với sinh viên năm thứ ba 4/4 nội dung kiểm tra tất cả có hệ số biến thiên có độ đồng nhất cao trong đó đồng nhất cao nhất là nội dung chạy tùy sức 5 phút với 1.90%, tiếp đến là bật xa tại chỗ với 3.00%, cao nhất trong số đó là nội dung nằm ngửa gập bụng với 7.07%.

3. KẾT LUẬN

Thực trạng mô hình CLBTT ngoại khóa tại Trường ĐH Phú Yên cho thấy: Cán bộ quản lý, GV cho thấy hoạt động tập luyện CLB

TDTT của SV Trường ĐH Phú Yên đều được lãnh đạo nhà trường các cấp quan tâm và tạo mọi điều kiện thuận lợi. Số lượng và chất lượng của đội ngũ GV giảng dạy các môn thể thao tại CLB TDTT cho SV tại trường ĐH Phú Yên là “tương đối đầy đủ” và “đảm bảo chất lượng giảng dạy. Cơ sở vật chất phục vụ cho các môn thể thao tại CLB TDTT của SV qua đánh giá là “tương đối đầy đủ”. Bên cạnh đó còn một số tồn tại về thực trạng như sau: Kinh phí dành cho hoạt động CLB TDTT cho SV chỉ “Đáp ứng một phần”; Nội dung chương trình tập luyện các môn thể thao tại CLB TDTT hiện nay “Chưa đáp ứng” và “Đáp ứng một phần” yêu cầu của nhà trường. Chất lượng hoạt động thể thao tại câu lạc bộ thể dục thể thao cho SV tại Trường ĐH Phú Yên vẫn còn ở mức “chưa tốt” với 53.3% cán bộ quản lý, GV đánh giá. Kết quả kiểm tra thực trạng thể lực của sinh viên trường ĐH Phú Yên theo tiêu chuẩn thể lực chung của người Việt Nam cùng lứa tuổi theo (Quyết định số 53 của Bộ GD&ĐT ngày 18/9/2008) thì các chỉ số có sự tương đồng.

TÀI LIỆU THAM KHẢO

1. Phạm Đình Bẩm (2005), Một số vấn đề cơ bản về quản lý Thể dục Thể thao - *Tài liệu chuyên khảo dành cho học viên Cao học TDTT*, NXB TDTT, Hà Nội.
2. Bộ Văn hóa, Thể thao và Du lịch (2011), Thông tư số 18/2011/TT-BVHTTDL, *Quy định mẫu về tổ chức và hoạt động của CLB TDTT cơ sở*, ngày 02/12/2011, Hà Nội.
3. Nghị định số 36/2019/NĐ-CP của Chính phủ, ngày 29/4/2019 quy định chi tiết một số điều Luật sửa đổi, bổ sung một số điều của Luật Thể dục, thể thao;
4. *Quyết định số 53/2008/QĐ-BGDĐT của Bộ GD&ĐT ngày 18/9/2008* ban hành quy định về việc đánh giá, xếp loại thể lực học sinh, sinh viên.
5. Thông tư số 18/2011/TT-BVHTTDL ngày 02 tháng 12 năm 2011 của Bộ trưởng Bộ Văn hóa, Thể thao và Du lịch quy định mẫu về tổ chức hoạt động của câu lạc bộ thể dục thể thao cơ sở.
6. Nguyễn Đức Văn (2001), *Phương pháp thống kê trong thể dục thể thao*, Nxb TDTT, Hà Nội.

Nguồn bài báo: Nguyễn Quốc Trầm (2022), Bài báo trích từ kết quả đề tài KH&CN cấp cơ sở: “*Xây dựng mô hình câu lạc bộ thể thao cho sinh viên Trường Đại học Phú Yên*” được bảo vệ thành công trước hội đồng khoa học Trường Đại học Phú Yên.

Ngày nhận bài: 21/01/2026; Ngày đánh giá: 03/02/2026; Ngày duyệt đăng: 02/03/2026.